

安政发〔2022〕8号

**安化县人民政府
关于公布实施安化县集体建设用地基准地价
评估成果等成果的通知**

各乡镇人民政府，县人民政府各局办、直属机构，各垂直管理单位：

为进一步强化土地资源管理，完善城乡公示地价体系，构建城乡统一土地市场，根据省自然资源厅《关于进一步加快推进湖南省公示地价体系建设和管理工作的通知》（湘自然资办发〔2020〕106号）、《关于进一步做好湖南省公示地价体系建设和管理有关工作的通知》（湘自然资办发〔2022〕23号）等文件要求，我县组

织开展了集体建设用地基准地价、农用地基准地价、城镇标定地价及城镇基准地价评估和更新工作。其中，集体建设用地基准地价评估成果、城镇标定地价评估成果、城镇基准地价更新成果已通过省自然资源厅评审验收，农用地基准地价成果已由益阳市自然资源与规划局验收通过。现将上述成果的基准地价、土地分类及级别范围予以公布，自公布之日起施行。

- 附件：1. 安化县集体建设用地基准地价评估成果一览表
2. 安化县农用地基准地价成果一览表
3. 安化县城镇标定地价评估成果一览表
4. 安化县城镇基准地价更新成果一览表

安化县人民政府

2022 年 8 月 19 日

附件 1

安化县集体建设用地基准地价评估成果一览表

一、基准地价内涵

表 1 安化县集体建设用地级别基准地价内涵

级别	土地权利	商服用地		宅基地		工矿仓储用地		公共管理与公共服务用地 I		公共管理与公共服务用地 II		土地开发程度	估价日期
		使用年期	容积率	使用年期	容积率	使用年期	容积率	使用年期	容积率	使用年期	容积率		
一级	宅基地为宅基地使用权；其他用途为出让集体建设用地使用权	40 年	1.4	无年期限制	1.4	50 年	1.2	50 年	1.0	50 年	1.0	三通一平	2021.12.31
二级		40 年	1.2	无年期限制	1.2	50 年	1.2	50 年	1.0	50 年	1.0		
三级		40 年	1.2	无年期限制	1.2	50 年	1.0	50 年	1.0	50 年	1.0		

注：1.公共管理与公共服务用地 I 指：机关团体用地、新闻出版用地、教育用地、科研用地、医疗卫生用地、社会福利用地、文化设施用地、体育用地；
2.公共管理与公共服务用地 II 指：公共设施用地、公园与绿地；
3.三通一平指：宗地红线外“三通”（即，通电、通路、通讯）及红线内场地平整。

二、级别范围

表 2 安化县集体建设用地级别范围描述

级别	所属乡镇	行政村/社区名
一级	东坪镇	槎溪村、城南村、城西村、大园村、东坪镇城区、黄沙坪社区居民委员会、木子村、泥埠桥村、吴合新村、烟竹村、杨林村、伊溪村、酉州居民委员会、玉溪村、中砥村

级别	所属乡镇	行政村/社区名
	梅城镇	柏树村、大湾塘村、建樟村、栗林村、龙安村、鹿角溪村、茅田铺村、南村居民委员会、南桥社区村、启安社区村、三里村、十里村、松山村、望城社区村、岩溪村、长安村、中田片村、紫云社区村
二级	东坪镇	百选村、辰山村、崇阳观村、大湖村、柳坪村、马渡村、坪溪村、青山园村、任坪村、双溪村、仙缸村、岩坡新村、羊公村
	江南镇	边江村、赤竹社区村、红泥村、黄石村、江南镇城区、联盟村、思贤村、天门村
	乐安镇	古溶村、官溪村、乐高居民委员会、乐桥居民委员会、水溪村
	龙塘镇	柏溪村、大百龙村、和睦村、红星村、沙田溪村、桃仙村、陶贺冲村、顽沙村
	马路镇	八角村、碧丹村、潺坪村、潺溪口村、澄坪村、洞马村、管坪村、黄金村、蒋坪村、马路村、马路溪村、马辔市村、三门村、四房村、天鹅村、谢家溪村、严家庄村、岳溪村
	梅城镇	黄泥村、江湾村、栗星村、铺坳村、清水村、双富村、双江口村、苏梅村、兴茶村、杨高村、云河村
	平口镇	花园社区村、平山村、新坪社区村、沂溪村
	清塘铺镇	八里潭村、碧岩村、曾家桥村、回春居民委员会、廖家村、罗峒村、牛角塘村、清塘居民委员会、山溪铺村、太平村、晓桥铺村
	滔溪镇	方谷村、上马社区村、新联村、英家村、长乐社区村
	田庄乡	茶酉村、茅园村、桃林村、田庄村、永平村
二级	仙溪镇	大桥新村、河东村、华天村、九龙社区村、三丰村、山口村、山漳村、宋坪村、仙峰村、仙溪居民委员会、仙中社区村、鑫都村、沿峰村、圳上村、圳中村
	小淹镇	白沙溪居民委员会、百福村、百足社区村、苞芷园村、碧溪村、敷溪居民委员会、石峰社区村、陶澍村、肖家村、小淹居民委员会、杨思村
	烟溪镇	大阳村、马塘居民委员会、双丰村、先进居民委员会、烟溪居民委员会
	羊角塘镇	大坪社区村、大裕社区村、金鸡居民委员会、王家坪社区村、羊角居民委员会、银花溪社区村、云盘村
	长塘镇	合振村、林山塘冲居民委员会、通溪村、丫山村、岳峰村、长塘居民委员会、长通村、中山村
	柘溪镇	辰溪村、大溶溪村、对溪村、广益村、椒园村、梨坪村、双桥村、唐溪村、柘溪杨沙居民委员会
	大福镇	白泥村、北兴村、苍湘村、大福坪居民委员会、大尧村、大长村、东山村、东阳村、福欣村、富民村、官仓村、禾黄村、建和村、

级别	所属乡镇	行政村/社区名
三级		建炉村、江福村、金鸡村、柳严村、罗绕典居民委员会、梅溪村、孟家村、民利村、木孔村、木溪村、石膏村、石门村、天罩山村、西冲村、西马庄村、小尧村、新安村、新桥村、沂兴村、尹新村、印石村、永盛村、云雾村、柘木村、中心村
	高明乡	高明铺村、黑泥田村、建丰村、久安村、眉毛村、石岩村、适龙村、司徒铺村、驿头铺村、阴山排村
	古楼乡	白水村、赤水新村、方石村、富强村、古楼坪村、和谐村、建新村、鲇鱼村、神湾村、双江村、探溪村、仙龙村、新潭村
	江南镇	阿丘新村、陈王社区村、大屋村、大众村、洞市社区村、高城村、黄花溪村、金田社区村、马路新村、茅坪村、梅山村、木溪口村、庆阳村、丘甲河村、锡潭村、新星村、旻二村、友谊村、竹林溪村
	奎溪镇	白羊居民委员会、陈家庄村、黄沙溪村、角塘村、奎溪村、老屋溪村、卢家田村、木榴村、雾寒村、新龙村、言槐村、银玄村
	乐安镇	蚩尤村、浮青村、官加村、横市村、快马村、匡林村、葡萄村、青峰村、团安村、团红村、团云村、文石村、熊耳村、伊水村、伊中村、尤溪村、张家仙湖村、长赵村、祝丰村
	冷市镇	大苍村、大桥水社区村、东庄坪、董家村、高桥村、胡家村、家兴社区村、金湖村、金阳村、冷家嘴居民委员会、梁家村、马桥村、南华村、琵琶村、曲江居民委员会、陶竹村、文昌村、玉新村
	龙塘镇	封家村、黄山村、家乐村、六和村、龙门村、淘金村
	马路镇	苍场村、湖南坡村、江溪村、六步溪村、网溪村、云台山村、折尔村
	南金乡	包台村、宝塔山村、合兴村、将军村、九龙池村、南金村、毗湾村、毗溪村、三龙村、卸甲村
	平口镇	范溪村、金辉村、山洋村、上升村、兴果村
	清塘铺镇	洞天村、红岩村、久泽坪村、栗山坳村、廖家村、龙坳村、沙坪村、石溪村、苏溪村、文丰村、鱼水村、雨塘村、袁桃居民委员会、云雾山村
	渠江镇	城华村、大安村、大仓村、大塘村、夫溪村、连里村、渠江居民委员会、桃坪村、晏家村
	滔溪镇	斗山村、金山村、乐坪村、梅兰坪村、南山村、滔东居民委员会、滔溪居民委员会、文溪村
	田庄乡	白沙溪村、百竹园村、笔峰村、高马二溪村、龙门新村、天子山村、温溪村、文溪村、湘岩村

级别	所属乡镇	行政村/社区名
	仙溪镇	大溪村、芙蓉村、九渡水村、龙丰村、泉塘村、三星村
	小淹镇	白莲村、百花村、金双村、老安村、胜利村、双仙村、幸福村
	烟溪镇	陈竹村、黄洞冲村、黄龙村、联合村、双龙村、双烟村、天茶村、通溪桥村、卧龙村、夏坪村、新云马村、雪峰山村、杨竹村
	羊角塘镇	白沙溪村、板溪村、常安村、董木溪村、福泉村、联兴村、睦鲤村、潘杨村、石牛村、塘九村、仙洞岭村、新溪村、野鸭塘村、竹田村
	长塘镇	箔花台村、大峰山村、大金溪村、共和村、合欣村、蒋义村、兰溪村、罗溪村、新白羊村

三、基准地价

表 3 安化县集体建设用地级别基准地价

单位：元/平方米

用地类型		一级	二级	三级
商服用地		320	258	213
宅基地		270	215	192
工矿仓储用地		167	148	140
公共管理与公共服务用地	公共管理与公共服务用地 I	214	182	155
	公共管理与公共服务用地 II	170	150	145

附件 2

安化县农用地基准地价成果一览表

一、农用地基准地价内涵

表 1 安化县农用地基准地价内涵

农用地类型	耕地、园地、林地	
土地权利状况	耕地权利为承包经营权、经营权；园地、林地为承包经营权。	
土地使用年期	耕地承包经营权使用年期为 30 年、耕地经营权使用年期为 1 年；园地使用年期为 30 年；林地使用年期为 70 年。	
基本设施状况	耕地	按照安化县具有普遍性、适宜性的种植制度下，宗地外道路通达且有水源保障，宗地内平整、大小适中、形状规则、有基本的排水与灌溉设施且田间道路密度适中。
	园地	按照安化县具有普遍性、适宜性的种植制度下，宗地外道路通达且有水源保障，宗地内有基本的排水与灌溉设施。
	林地	按照安化县具有普遍性、适宜性的种植制度下，宗地外道路通达。
估价期日	2021 年 11 月 1 日	

二、农用地级别范围

表 2 安化县耕地级别范围表

级别	级别范围描述	
一级	东坪镇	百选村、槎溪村、城南村、城西村、大园村、东坪镇城区、黄沙坪社区居民委员会、马渡村、木子村、泥埠桥村、唐市社区居民委员会、吴合新村、烟竹村、岩坡新村、杨林村、伊溪村、酉州居民委员会、玉溪村、中砥村
	梅城镇	安化县农业科技示范场、东村居民委员会、龙安村、鹿角溪村、南村居民委员会、南桥社区村、启安社区村、三里村、十里村、望城社区村、岩溪村、紫云社区村
	田庄乡	茶西村、茅园村

级别	级别范围描述	
二级	大福镇	北兴村、大福坪居民委员会、建炉村、罗绕典居民委员会、尹新村
	东坪镇	辰山村、城西村、崇阳观村、大湖村、柳坪村、坪溪村、青山园村、任坪村、双溪村、仙缸村、羊公村
	江南镇	边江村、赤竹社区村、黄石村、江南镇城区、联盟村、思贤村、天门村
	奎溪镇	白羊居民委员会、黄沙溪村、奎溪村、卢家田村、新龙村、言槐村
	乐安镇	古溶村、官溪村、横市村、乐高居民委员会、乐桥居民委员会、水溪村、文石村
	冷市镇	大苍村、大桥水社区村、东庄坪、胡家村、家兴社区村、金湖村、冷家嘴居民委员会、马桥村、曲江居民委员会、陶竹村、文昌村、玉新村
	龙塘镇	柏溪村、大百龙村、封家村、和睦村、红星村、黄山村、六和村、龙门村、沙田溪村、桃仙村、陶贺冲村、顽沙村
	马路镇	八角村、碧丹村、潺坪村、洞马村、黄金村、蒋坪村、马路村、马路溪村、四房村、严家庄村、岳溪村、云台山村
	梅城镇	柏树村、大湾塘村、建樟村、栗林村、茅田铺村、铺坳村、双江口村、松山村、长安村、中田片村
	清塘铺镇	八里潭村、曾家桥村、洞天村、红岩村、回春居民委员会、清塘居民委员会、山溪铺村、太平村、晓桥铺村、袁桃居民委员会
	田庄乡	笔峰村、龙门新村、桃林村、田庄村、温溪村、永平村
	仙溪镇	大桥新村、河东村、九龙社区村、三丰村、山漳村、宋坪村、仙峰村、仙溪居民委员会、仙中社区村、沿峰村、圳上村、圳中村
	烟溪镇	大阳村、马塘居民委员会、双丰村、杨竹村
	羊角塘镇	大坪社区村、大裕社区村、福泉村、金鸡居民委员会、王家坪社区村、仙洞岭村、羊角居民委员会、野鸭塘村、银花溪社区村
	长塘镇	合振村、林山塘冲居民委员会、通溪村、丫山村、岳峰村、长塘居民委员会、长通村、中山村
	柘溪镇	大溶溪村、对溪村、广益村、梨坪村、双桥村、柘溪杨沙居民委员会
三级	一级、二级以外的区域	

表 3 安化县园地级别范围表

级别	级别范围描述	
一级	东坪镇	槎溪村、城南村、城西村、大园村、东坪镇城区、黄沙坪社区居民委员会、马渡村、木子村、泥埠桥村、唐市社区居民委员会、吴合新村、烟竹村、岩坡新村、杨林村、伊溪村、酉州居民委员会、玉溪村、中砥村
	江南镇	边江村、赤竹社区村、黄石村、思贤村、天门村
	梅城镇	龙安村、鹿角溪村、南桥社区村、三里村、十里村、望城社区村、岩溪村、紫云社区村
	田庄乡	茶西村、茅园村
	柘溪镇	辰溪村、大溶溪村、对溪村、广益村、梨坪村、柘溪杨沙居民委员会
二级	大福镇	北兴村、大福坪居民委员会、罗绕典居民委员会、尹新村
	东坪镇	百选村、辰山村、崇阳观村、大湖村、柳坪村、坪溪村、青山园村、任坪村、双溪村、仙缸村、羊公村
	江南镇	阿丘新村、陈王社区村、大众村、洞市社区村、红泥村、金田社区村、联盟村、马路新村、茅坪村、庆阳村、锡潭村、旻二村
	奎溪镇	白羊居民委员会、黄沙溪村、奎溪村、卢家田村、新龙村、言槐村
	乐安镇	古溶村、横市村、乐高居民委员会、乐桥居民委员会、水溪村、文石村
	冷水镇	大苍村、大桥水社区村、东庄坪、胡家村、家兴社区村、金湖村、冷家嘴居民委员会、马桥村、陶竹村、文昌村、玉新村
	龙塘镇	柏溪村、大百龙村、封家村、和睦村、红星村、黄山村、六和村、龙门村、沙田溪村、桃仙村、陶贺冲村、顽沙村
	马路镇	八角村、碧丹村、苍场村、潺坪村、潺溪口村、洞马村、管坪村、湖南坡村、黄金村、蒋坪村、马路村、马路溪村、马辔市村、三门村、四房村、天鹅村、谢家溪村、严家庄村、岳溪村、云台山村、折尔村
	梅城镇	柏树村、大湾塘村、建樟村、栗林村、茅田铺村、铺坳村、双江口村、松山村、兴茶村、长安村、中田片村
	南金乡	宝塔山村、合兴村、南金村、南金林场、三龙村
	清塘铺镇	八里潭村、碧岩村、曾家桥村、红岩村、回春居民委员会、清塘居民委员会、山溪铺村、太平村、晓桥铺村、袁桃居民委员会
	田庄乡	白沙溪村、笔峰村、龙门新村、桃林村、田庄村、温溪村、文溪村、湘岩村、永平村
	仙溪镇	大桥新村、芙蓉村、河东村、九龙社区村、龙丰村、三丰村、三星村、山漳村、宋坪村、仙峰村、仙溪居民委员会、仙中社区村、沿峰村、圳上村、圳中村
	小淹镇	白沙溪居民委员会、百足社区村、石峰社区村、陶澍村、小淹居民委员会

级别	级别范围描述	
二级	烟溪镇	大阳村、马塘居民委员会、双丰村、卧龙村、杨竹村
	羊角塘镇	大坪社区村、大裕社区村、福泉村、金鸡居民委员会、王家坪社区村、仙洞岭村、羊角居民委员会、野鸭塘村、银花溪社区村
	长塘镇	合振村、林山塘冲居民委员会、通溪村、丫山村、岳峰村、长塘居民委员会、长通村、中山村
	柘溪镇	椒园村、双桥村、唐溪村
三级	一级、二级以外的区域	

表 4 安化县林地级别范围表

级别	级别范围描述	
一级	大福镇	白泥村、北兴村、苍湘村、大福林场、大福坪居民委员会、大尧村、大长村、东山村、东山林场、东阳村、福欣村、富民村、官仓村、禾黄村、建和村、建炉村、江福村、金鸡村、柳严村、罗绕典居民委员会、梅溪村、孟家村、民利村、木孔村、木孔林场、木溪村、石膏村、石门村、水牛湾林场、天罩山村、西冲村、西马庄村、小尧村、新安村、新桥村、沂兴村、尹新村、印石村、永盛村、云雾村、柘木村、中心村
	东坪镇	槎溪村、城南村、城西村、东坪镇城区、黄沙坪社区居民委员会、马渡村、泥埠桥村、唐市社区居民委员会、吴合新村、烟竹村、杨林村、酉州居民委员会、玉溪村
	高明乡	高明铺村、黑泥田村、建丰村、久安村、眉毛村、石岩村、迳龙村、司徒铺村、驿头铺村、阴山排村
	古楼乡	白水村、方石村、古楼坪村、建新村、鲇鱼村、神湾村、探溪村
	江南镇	阿丘新村、赤竹社区村、边江村、洞市林场、洞市社区村、红泥村、黄花溪村、江南林场、金田社区村、联盟村、茅坪村、木溪口村、丘甲河村、天门村、锡潭村
	奎溪镇	陈家庄村、黄沙溪村、老屋溪村、卢家田村、木榴村、雾寒村、新龙村、银玄村
	乐安镇	蚩尤村、浮青村、浮清林场、古溶村、官加村、官溪村、横市村、快马村、匡林村、乐高居民委员会、乐桥居民委员会、葡萄村、青峰村、水溪村、思游林场、思游棕场、团安村、团红村、团云村、文石村、熊耳村、伊水村、伊中村、尤溪村、张家仙湖村、长赵村、祝丰村
	冷水镇	大桥水社区村、东庄坪、高桥村、胡家村、金阳村、曲江居民

级别	级别范围描述	
一级		委员会、陶竹村、文昌村、玉新村
	龙塘镇	封家村、红星村、黄山村、六和村、龙门村、桃仙村、陶贺冲村、顽沙村
	马路镇	八角村、碧丹村、苍场村、潺溪口村、澄坪村、黄金村、江溪村、蒋坪村、六步溪村、马路村、马路溪村、马辔市村、四房村、天鹅村、网溪村、岳溪村
	梅城镇	柏树村、栗林村、栗星村、鹿角溪村、三里村、十里村、双富村、松山村、云河村、安化县农业科技示范场、龙安村、南村居民委员会、南桥社区村、启安社区村、望城社区村、紫云社区村、长安村
	南金乡	包台村、宝塔山村、合兴村、南金村、南金林场、毗湾村、毗溪村、三龙村
	平口镇	范溪村、花园社区村、金辉村、平山村、山洋村、上升村、新坪社区村、兴果村、沂溪村
	清塘铺镇	芙蓉林场、云雾山村
	渠江镇	大安村、渠江居民委员会
	田庄乡	茶西村、茅园村
	小淹镇	白沙溪居民委员会、百福村、百花村、百足社区村、苞芷园村、碧溪村、敷溪居民委员会、石峰社区村、陶澍村、肖家村、小淹居民委员会、幸福村、杨思村
	烟溪镇	黄龙村、马塘居民委员会、双丰村、双龙村、双烟村、天茶村、卧龙村、夏坪村、雪峰山村
	羊角塘镇	福泉村、金鸡居民委员会、联兴村、潘杨村、王家坪社区村、仙洞岭村、野鸭塘村、云盘村
	柘溪镇	大溶溪村、对溪村、广益村、梨坪村、唐溪村、柘溪杨沙居民委员会
二级	东坪镇	百选村、辰山村、崇阳观村、大湖村、大园村、柳坪村、木子村、坪溪村、青山园村、任坪村、双溪村、仙缸村、岩坡新村、羊公村、伊溪村、中砥村
	古楼乡	赤水新村、富强村、和谐村、双江村、仙龙村、新潭村
	江南镇	陈王社区村、大屋村、大众村、高城村、黄石村、马路新村、梅山村、庆阳村、思贤村、新星村、旻二村、友谊村、竹林溪村
	奎溪镇	白羊居民委员会、角塘村、奎溪村、言槐村

级别	级别范围描述	
二级	冷市镇	大苍村、董家村、家兴社区村、金湖村、冷家嘴居民委员会、梁家村、马桥村、南华村、琵琶村
	龙塘镇	柏溪村、大百龙村、和睦村、家乐村、沙田溪村、淘金村
	马路镇	潺坪村、洞马村、管坪村、湖南坡村、三门村、谢家溪村、严家庄村、云台山村、折尔村
	梅城镇	川天林场、大湾塘村、黄泥村、建樟村、江湾村、茅田铺村、铺坳村、清水村、双江口村、苏梅村、兴茶村、岩溪村、杨高村、中田片村、
	南金乡	将军村、九龙池村、卸甲村
	清塘铺镇	八里潭村、碧岩村、曾家桥村、洞天村、红岩村、回春居民委员会、久泽坪村、栗山坳村、廖家村、廖家坪水库、龙坳村、罗峒村、牛角塘村、清塘居民委员会、沙坪村、山溪铺村、石溪村、苏溪村、太平村、文丰村、晓桥铺村、鱼水村、雨塘村、袁桃居民委员会
	渠江镇	城华村、大仓村、大塘村、夫溪村、连里村、桃坪村、晏家村
	滔溪镇	斗山村、方谷村、金山村、乐坪村、梅兰坪村、南山村、上马社区村、滔东居民委员会、滔溪居民委员会、文溪村、新联村、英家村、长乐社区村
	田庄乡	白沙溪村、百竹园村、笔峰村、高马二溪村、龙门新村、桃林村、天子山村、田庄村、温溪村、文溪村、湘岩村、永平村
	仙溪镇	大桥新村、大溪村、芙蓉村、河东村、华天村、九渡水村、九龙社区村、龙丰村、泉塘村、三丰村、三星村、山口村、山漳村、宋坪村、仙峰村、仙溪居民委员会、仙中社区村、鑫都村、沿峰村、圳上村、圳中村
	小淹镇	白莲村、金双村、老安村、胜利村、双仙村
	烟溪镇	陈竹村、大阳村、黄洞冲村、联合村、通溪桥村、新云马村、杨竹村
	羊角塘镇	白沙溪村、板溪村、常安村、大坪社区村、大裕社区村、董木溪村、睦鲤村、石牛村、塘九村、新溪村、羊角居民委员会、银花溪社区村、竹田村
	长塘镇	箔花台村、大峰山村、大金溪村、大荣林场、共和村、合欣村、合振村、蒋义村、兰溪村、林山塘冲居民委员会、罗溪村、通溪村、新白羊村、丫山村、岳峰村、长塘居民委员会、长通村、中山村
	柘溪镇	辰溪村、椒园村、双桥村

三、农用地级别基准地价

表 5 安化县农用地级别基准地价表

地类\价格\级别				一级	二级	三级
耕地	水田	承包	元/平方米	14.81	11.39	9.12
		经营权	万元/亩	0.99	0.76	0.61
		经营权	元/亩/年	574	441	353
	旱地	承包	元/平方米	12.03	9.12	7.29
		经营权	万元/亩	0.80	0.61	0.49
		经营权	元/亩/年	466	353	283
园地（承包经营权）			元/平方米	10.38	8.19	6.47
			万元/亩	0.69	0.55	0.43
林地（承包经营权）			元/平方米	10.08	8.02	/
			万元/亩	0.67	0.53	/

附件 3

安化县城镇标定地价评估成果一览表

安化县中心城区标定地价公示价格表

市县名称：安化县

地价期日：2021 年 1 月 1 日

序号	标准宗地编号	宗地位置	宗地面积 (m ²)	土地用途	容积率	使用年限	开发程度	权利类型	地面地价		楼面地价 (元/m ²)
									元/ m ²	万元/亩	
1	430923G6000101	安化县田庄乡茶家坪村茶贸路北茶株路西金茶路南	16632	工矿仓储用地	1.5	50	五通一平	国有出让土地使用权价格	263	18	/
2	430923G6000201	安化县田庄乡茶家村、金竹坪村 S308 南侧	50572	工矿仓储用地	2.0	50	五通一平	国有出让土地使用权价格	268	18	/
3	430923L8000101	安化县东坪镇迎春路 9 号	3155.4	医疗卫生用地	3.0	无年限限制	五通一平	国有划拨土地使用权价格	523	35	/
4	430923L8000201	安化县东坪镇泥埠桥村	19502	科教用地	1.1	43	五通一平	国有出让土地使用权价格	656	31	/
5	430923L8000301	安化县东坪镇黄沙坪明主街	2004	医疗卫生用地	1.51	无年限限制	五通一平	国有划拨土地使用权价格	490	32	/
6	430923L8000401	安化县东坪镇西州村	15692	科教用地	1.2	无年限限制	五通一平	国有划拨土地使用权价格	464	31	/

序号	标准宗地编号	宗地位置	宗地面积 (m ²)	土地用途	容积率	使用年限	开发程度	权利类型	地面地价		楼面地价 (元/m ²)
									元/ m ²	万元/亩	
7	430923L8000501	安化县城南区辰溪东路东侧	24042	科教用地	1.2	无年限限制	五通一平	国有划拨土地使用权价格	512	34	/
8	430923L8000601	安化县城南区罗绕典路南侧、辰溪东路东侧	31138	医疗卫生用地	2.0	50年	五通一平	国有出让土地使用权价格	737	39	/
9	430923S5000101	安化县城南区莲城路南侧、茶香路东侧	16666	商服用地	3.5	40年	五通一平	国有出让土地使用权价格	2846	190	813
10	430923S5000201	安化县城南区滨江路北、东坪大桥西(A-06-01)	10073	商服用地	1.05	40年	五通一平	国有出让土地使用权价格	1919	128	1828
11	430923S5000301	安化县东坪镇城西村黄柘公路南侧	2629	商服用地	4.0	40年	五通一平	国有出让土地使用权价格	2748	183	687
12	430923S5000401	安化县东坪镇黄沙坪民富街	618	商服用地	1.5	40年	五通一平	国有出让土地使用权价格	2112	141	1408
13	430923S5000501	安化县城南区雪峰湖大道北侧资江三桥以西	8951.2	商服用地	2.0	40年	五通一平	国有出让土地使用权价格	2012	134	1006
14	430923S5000601	安化县田庄乡鹊坪村	73214	商服用地	2.5	40年	五通一平	国有出让土地使用权价格	2045	136	818

序号	标准宗地编号	宗地位置	宗地面积 (m ²)	土地用途	容积率	使用年限	开发程度	权利类型	地面地价		楼面地价 (元/m ²)
									元/ m ²	万元/亩	
15	430923H7000101	安化县东坪镇辰州路	3732	商业用地、住宅用地（其中商业用地 30.00%、住宅用地 70.00%）	8.0	商服用地 40 年城镇住宅用地 70 年	五通一平	国有出让土地使用权价格	3424	228	428
16	430923H7000201	安化县东坪镇沿江路大码头（原装卸运输公司）	5250	商业用地、住宅用地（其中商业用地 25.00%、住宅用地 75.00%）	3.5	商服用地 40 年城镇住宅用地 70 年	五通一平	国有出让土地使用权价格	2482	165	709
17	430923H7000301	安化县东坪镇南区怀桃路北侧	6268.7	商业用地、住宅用地（其中商业用地 20.00%、住宅用地 80.00%）	3.39	商服用地 40 年城镇住宅用地 70 年	五通一平	国有出让土地使用权价格	2590	173	764
18	430923H7000401	安化县城南区金圆路东、S308 线北、辰溪西路西（C-08-02）	21784	商业用地、住宅用地（其中商业用地 35%、住宅用地 65%）	4	商服用地 40 年城镇住宅用地 70 年	五通一平	国有出让土地使用权价格	2824	188	706
19	430923H7000501	安化县城南区辰溪河西 A-07-02	10103.34	商业用地、住宅用地（其中商业用地 30.00%、住宅用地 70.00%）	4	商服用地 40 年城镇住宅用地 70 年	五通一平	国有出让土地使用权价格	3152	210	788
20	430923H7000601	安化县城南区辰溪西莲城北路、滨江路南、平安路东 C-04-02	9976	商业用地、住宅用地（其中商业用地 30.00%、住宅用地 70.00%）	4	商服用地 40 年城镇住宅用地 70 年	五通一平	国有出让土地使用权价格	3184	212	796

序号	标准宗地编号	宗地位置	宗地面积 (m ²)	土地用途	容积率	使用年限	开发程度	权利类型	地面地价		楼面地价 (元/m ²)
									元/ m ²	万元/亩	
21	430923H7000701	安化县东坪镇泥埠桥村东西公路南侧	10733	商业用地、住宅用地（其中商业用地 15.00%、住宅用地 85.00%）	4	商服用地 40 年城镇住宅用地 70 年	五通一平	国有出让土地使用权价格	2476	165	619
22	430923H7000801	安化县东坪镇城西村五组闵家完小北侧	8127	商业用地、住宅用地（其中商业用地 10.00%、住宅用地 90.00%）	5.5	商服用地 40 年城镇住宅用地 70 年	五通一平	国有出让土地使用权价格	2327	155	423
23	430923H7000901	安化县黄沙坪老街（东距黄沙坪卫生院 50 米）	300	商业用地、住宅用地（其中商业用地 20.00%、住宅用地 80.00%）	3.5	商服用地 40 年城镇住宅用地 70 年	五通一平	国有出让土地使用权价格	1610	107	460
24	430923H7001001	安化县东坪镇沿江路城西低水坝水电站路段以北	1903	商业用地、住宅用地（其中商业用地 25.00%、住宅用地 75.00%）	3.0	商服用地 40 年城镇住宅用地 70 年	五通一平	国有出让土地使用权价格	2304	154	768
25	430923H7001101	安化县湾竹塘观音阁北侧	13919	商业用地、住宅用地（其中商业用地 20.00%、住宅用地 80.00%）	5.0	商服用地 40 年城镇住宅用地 70 年	五通一平	国有出让土地使用权价格	3055	204	611
26	430923H7001201	安化县东坪镇迎春路西北侧	7622	商业用地、住宅用地（其中商业用地 35.00%、住宅用地 65.00%）	5.77	商服用地 40 年城镇住宅用地 70 年	五通一平	国有出让土地使用权价格	2383	159	413

序号	标准宗地编号	宗地位置	宗地面积 (m ²)	土地用途	容积率	使用年限	开发程度	权利类型	地面地价		楼面地价 (元/m ²)
									元/ m ²	万元/亩	
27	430923H7001301	安化县东坪镇西村	2280	商业用地、住宅用地（其中商业用地 30.00%、住宅用地 70.00%）	4	商服用地 40 年城镇住宅用地 70 年	五通一平	国有出让土地使用权价格	2384	159	596
28	430923H7001401	安化县东坪镇大溪 S308 线南侧、资江北侧	330	商业用地、住宅用地（其中商业用地 20.00%、住宅用地 80.00%）	3.4	商服用地 40 年城镇住宅用地 70 年	五通一平	国有出让土地使用权价格	2111	141	621
29	430923H7001501	安化县东坪镇城西村（原结晶硅厂）A2	6814.03	商业用地、住宅用地（其中商业用地 25.00%、住宅用地 75.00%）	4.0	商服用地 40 年城镇住宅用地 70 年	五通一平	国有出让土地使用权价格	2384	159	596
30	430923H7001601	安化县城南区紫薇谷	39950	商业用地、住宅用地（其中商业用地 30.00%、住宅用地 70.00%）	3.5	商服用地 40 年城镇住宅用地 70 年	五通一平	国有出让土地使用权价格	2664	178	761
31	430923H7001701	安化县东坪镇西州村（原安化茶厂）	34215	商业用地、住宅用地（其中商业用地 20.00%、住宅用地 80.00%）	3.0	商服用地 40 年城镇住宅用地 70 年	五通一平	国有出让土地使用权价格	1224	82	408
32	430923Z7000101	安化县城南区黄沙坪居委（原中砥粮站）	331	住宅用地	3.8	70 年	五通一平	国有出让土地使用权价格	1645	110	433

序号	标准宗地编号	宗地位置	宗地面积 (m ²)	土地用途	容积率	使用年限	开发程度	权利类型	地面地价		楼面地价 (元/m ²)
									元/ m ²	万元/亩	
33	430923Z7000201	安化县东坪镇绿豆巷	5271	住宅用地	3.0	70 年	五通一平	国有出让土地使用权价格	1716	114	572
34	430923Z7000301	安化县城南区晨溪河以西滨江路南	6798	住宅用地	3.0	70 年	五通一平	国有出让土地使用权价格	2742	183	914
35	430923Z7000401	安化县城南区南田路	1696	住宅用地	5.97	70 年	五通一平	国有出让土地使用权价格	3248	217	544
36	430923Z7000501	安化县东坪镇资江路	3145	住宅用地	2.1	70 年	五通一平	国有出让土地使用权价格	1497	100	713
37	430923Z7000601	安化县城南区辰溪河西、莲城路南、临竹笼路A-09-02	19912	住宅用地	4.0	70 年	五通一平	国有出让土地使用权价格	2788	186	697
38	430923Z7000701	安化县东坪镇城西村	385	住宅用地	7.0	70 年	五通一平	国有出让土地使用权价格	3255	217	465
39	430923Z7000801	安化县沿江路与资江大桥交叉路口往西北约 50 米	1264	住宅用地	7	70 年	五通一平	国有出让土地使用权价格	3409	227	487
40	430923Z7000901	安化县东坪镇城西村	268	住宅用地	1.9	70 年	五通一平	国有出让土地使用权价格	1615	108	850
41	430923Z7001001	安化县迎春路与柏阳璐交汇处往北 300 米	1256	住宅用地	3.4	70 年	五通一平	国有出让土地使用权价格	1816	121	534

序号	标准宗地编号	宗地位置	宗地面积 (m ²)	土地用途	容积率	使用年限	开发程度	权利类型	地面地价		楼面地价 (元/m ²)
									元/ m ²	万元/亩	
42	430923Z7001101	安化县吴合新村四组	274	住宅用地	4.65	70 年	五通一平	国有出让土地使用权价格	1176	78	253
43	430923Z7001201	安化县城南区雪峰湖大道南侧、南田路东侧	4295.67	住宅用地	2.0	70 年	五通一平	国有出让土地使用权价格	2246	150	1123
44	430923Z7001301	安化县东坪镇西州居委和平街	274.4	住宅用地	3.0	70 年	五通一平	国有出让土地使用权价格	1209	81	403

安化县梅城镇城标定地价公示价格表

市县名称：安化县

地价期日：2021 年 1 月 1 日

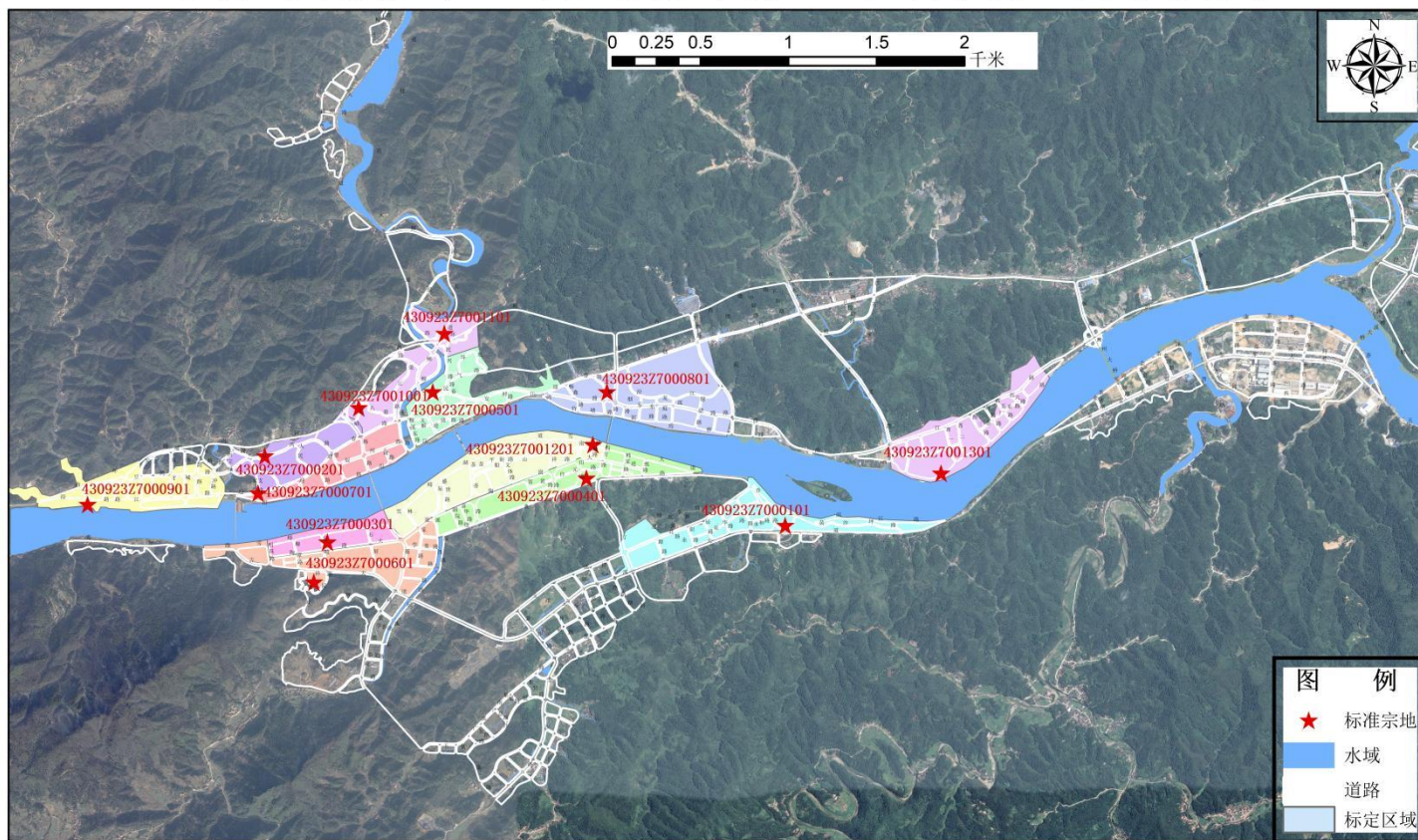
序号	标准宗地编号	宗地位置	宗地面积 (m^2)	土地用途	容积率	使用年限	开发程度	权利类型	地面地价		楼面地价 ($\text{元}/\text{m}^2$)
									($\text{元}/\text{m}^2$)	万元/ 亩	
1	430923S5000701	安化县梅城镇 望城新村梁乙 路东侧	1516	商服用地	1.5	40	五通 一平	国有出让 土地使用 权价格	1616	108	1077
2	430923H7001801	安化县梅城镇 晨光路	20348	商业用地、住宅 用地(其中商业 用地 35.00%、住 宅用地 65.00%)	4.0	商服用地 40 年城镇 住宅用地 70 年	五通 一平	国有出让 土地使用 权价格	1384	92	346
3	430923H7001901	安化县梅城镇 东村	1707.4	商业用地、住宅 用地(其中商业 用地 12.00%、住 宅用地 88.00%)	5.01	商服用地 40 年城镇 住宅用地 70 年	五通 一平	国有出让 土地使用 权价格	1523	102	304
4	430923H7002001	安化县梅城镇 启安村五斗丘	4514	商业用地、住宅 用地(其中商业 用地 12.00%、住 宅用地 88.00%)	6.0	商服用地 40 年城镇 住宅用地 70 年	五通 一平	国有出让 土地使用 权价格	1548	103	258
5	430923H7002101	安化县梅城镇 紫云社区村	1100	商业用地、住宅 用地(其中商业 用地 25.00%、住 宅用地 75.00%)	3.0	商服用地 40 年城镇 住宅用地 70 年	五通 一平	国有出让 土地使用 权价格	1050	70	350

序号	标准宗地编号	宗地位置	宗地面积 (m^2)	土地用途	容积率	使用年限	开发程度	权利类型	地面地价		楼面地价 (元/ m^2)
									(元/ m^2)	万元/亩	
6	430923H7002201	安化县梅城镇紫云社区村	1010	商业用地、住宅用地(其中商业用地 26.00%、住宅用地 74.00%)	3.0	商服用地 40 年城镇住宅用地 70 年	五通一平	国有出让土地使用权价格	1050	70	350
7	430923H7002301	安化县梅城镇南桥村	3775	商业用地、住宅用地(其中商业用地 10.00%、住宅用地 90.00%)	4.0	商服用地 40 年城镇住宅用地 70 年	五通一平	国有出让土地使用权价格	1312	87	328
8	430923H7002401	安化县梅城镇梅山大道西侧	5169	商业用地、住宅用地(其中商业用地 15.00%、住宅用地 85.00%)	4.2	商服用地 40 年城镇住宅用地 70 年	五通一平	国有出让土地使用权价格	1432	95	341
9	430923H7002501	安化县梅城镇东街	1982.7	商业用地、住宅用地(其中商业用地 10.00%、住宅用地 90.00%)	4.2	商服用地 40 年城镇住宅用地 70 年	五通一平	国有出让土地使用权价格	1415	94	337
10	430923H7002601	安化县梅城镇望城社区村将军路北侧、南侧	4791	商服用地、住宅用地(其中商服用地 20.00%、住宅用地 80.00%)	2.5	商服用地 40 年、住宅用地 70 年	五通一平	国有出让土地使用权价格	1103	74	441
11	430923H7002701	安化县梅城镇西村	768	商业用地、住宅用地(其中商业用地 20.00%、住宅用地 80.00%)	3.0	商服用地 40 年、城镇住宅用地 70 年	五通一平	国有出让土地使用权价格	1209	80	403
12	430923Z7001401	安化县梅城镇紫云村十组	4984.38	住宅用地	2.0	70 年	五通一平	国有出让土地使用权价格	960	64	480

序号	标准宗地编号	宗地位置	宗地面积 (m^2)	土地用途	容积率	使用年限	开发程度	权利类型	地面地价		楼面地价 (元/ m^2)
									(元/ m^2)	万元/亩	
13	430923Z7001501	安化县梅城镇南村	5257	住宅用地	2.1	70 年	五通一平	国有出让土地使用权价格	762	51	363
14	430923Z7001601	安化县梅城镇东街蒋家巷	290.62	住宅用地	5.5	70 年	五通一平	国有出让土地使用权价格	1535	102	279
15	430923Z7001701	安化县梅城镇东街	164.6	住宅用地	4.0	70 年	五通一平	国有出让土地使用权价格	1352	90	338
16	430923G6000301	安化县梅城镇龙安村 A-01、A-02	29343	工矿仓储用地	1.0	50 年	五通一平	国有出让土地使用权价格	261	17	/
17	430923L8000701	安化县梅城镇紫云村东、梁乙村南	31756.17	教育用地	0.83	无年期限制	五通一平	国有划拨土地使用权价格	381	25	/
18	430923L8000801	安化县梅城镇南桥村	30326	教育用地	1.5	无年期限制	五通一平	国有划拨土地使用权价格	394	26	/
19	430923L8000901	安化县梅城镇启安村	3206.81	教育用地	0.8	无年期限制	五通一平	国有划拨土地使用权价格	382	25	/

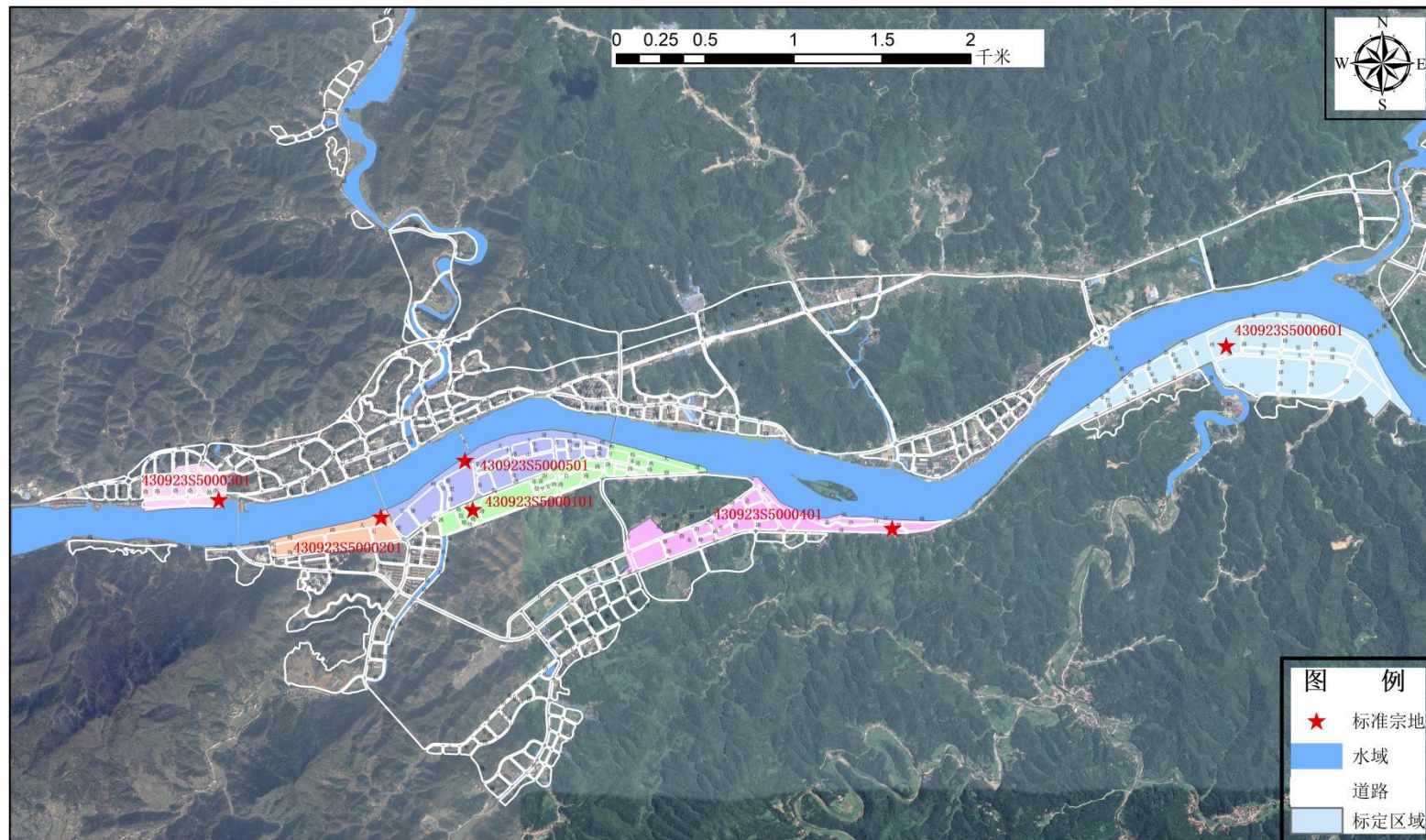
标定区域及标准宗地布设图

安化县城城区住宅用途标准宗地和标定区域布设图



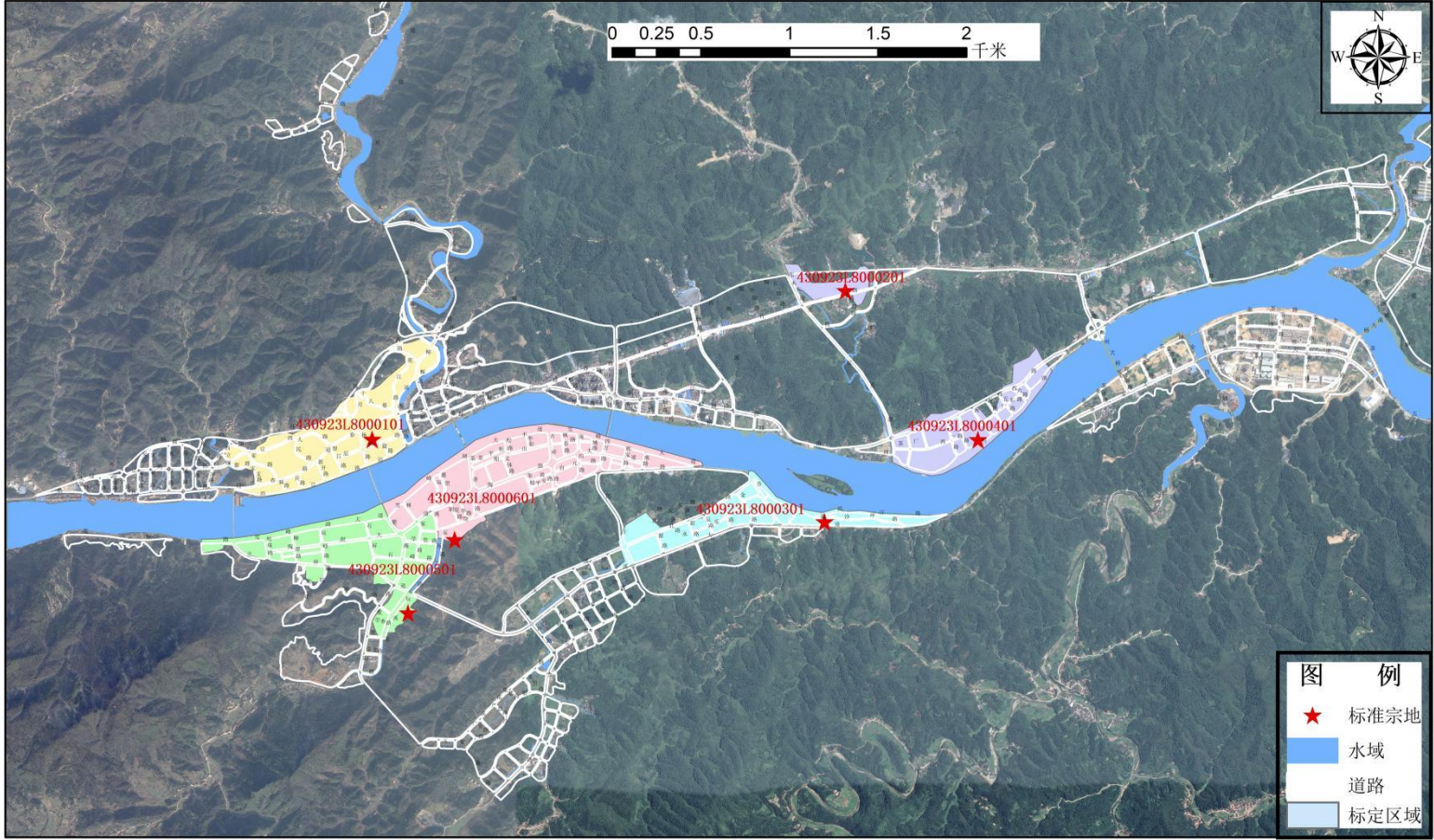
安化县自然资源局编制
长沙永信土地房地产评估测绘有限公司制图
二〇二一年十一月

安化县城城区商服用途标准宗地和标定区域布设图



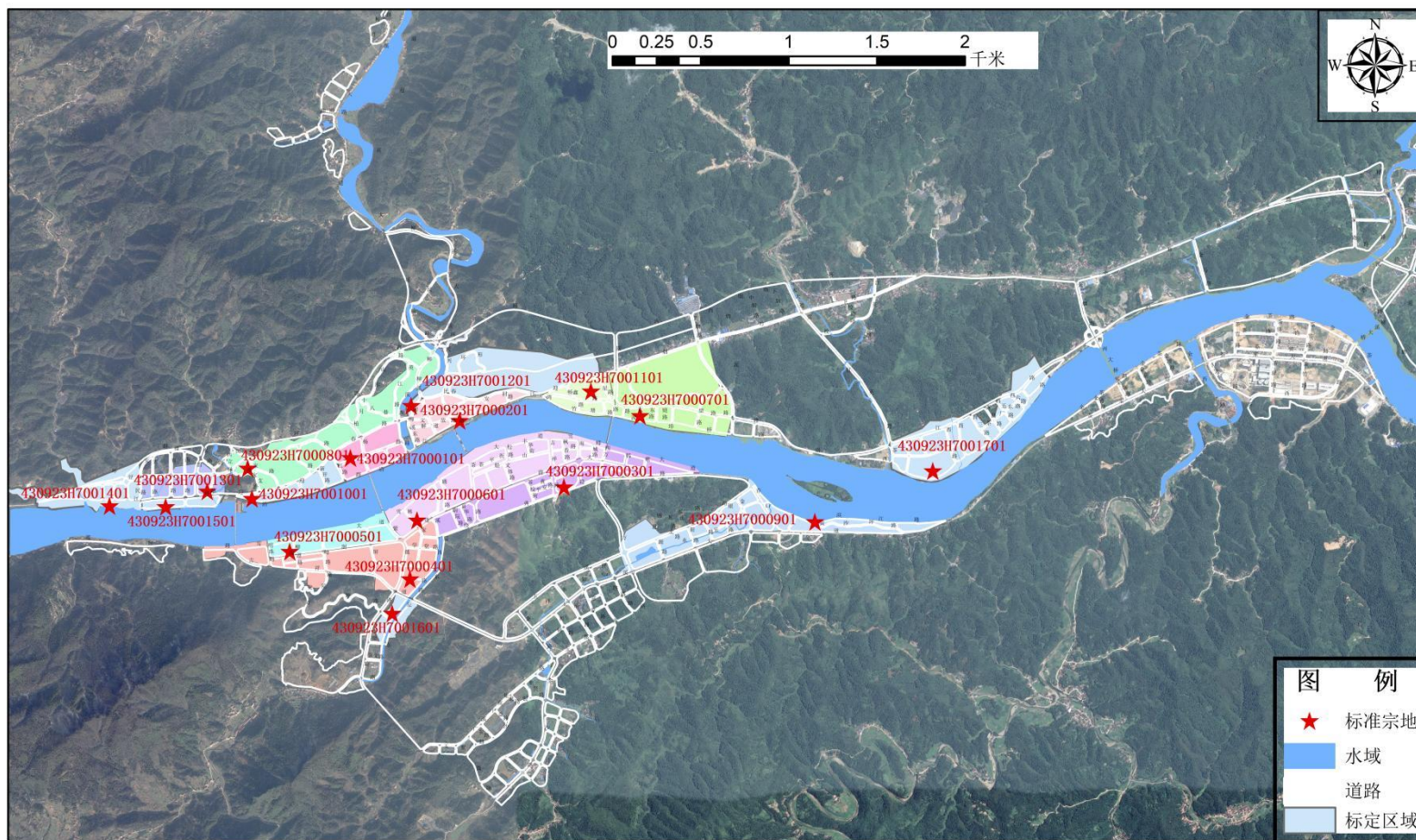
安化县自然资源局编制
长沙永信土地房地产评估测绘有限公司制图
二〇二一年十一月

安化县城城区公共管理与公共服务用途标准宗地和标定区域布设图



安化县自然资源局编制
长沙永信土地房地产评估测绘有限公司制图
二〇二一年十一月

安化县城城区商住混合用途标准宗地和标定区域布设图



安化县自然资源局编制
长沙永信土地房地产评估测绘有限公司制图
二〇二一年十一月

梅城镇住宅用途标准宗地和标定区域布设图



安化县自然资源局编制
长沙永信土地房地产评估测绘有限公司制图
二〇二一年十一月

梅城镇商服用途标准宗地和标定区域布设图



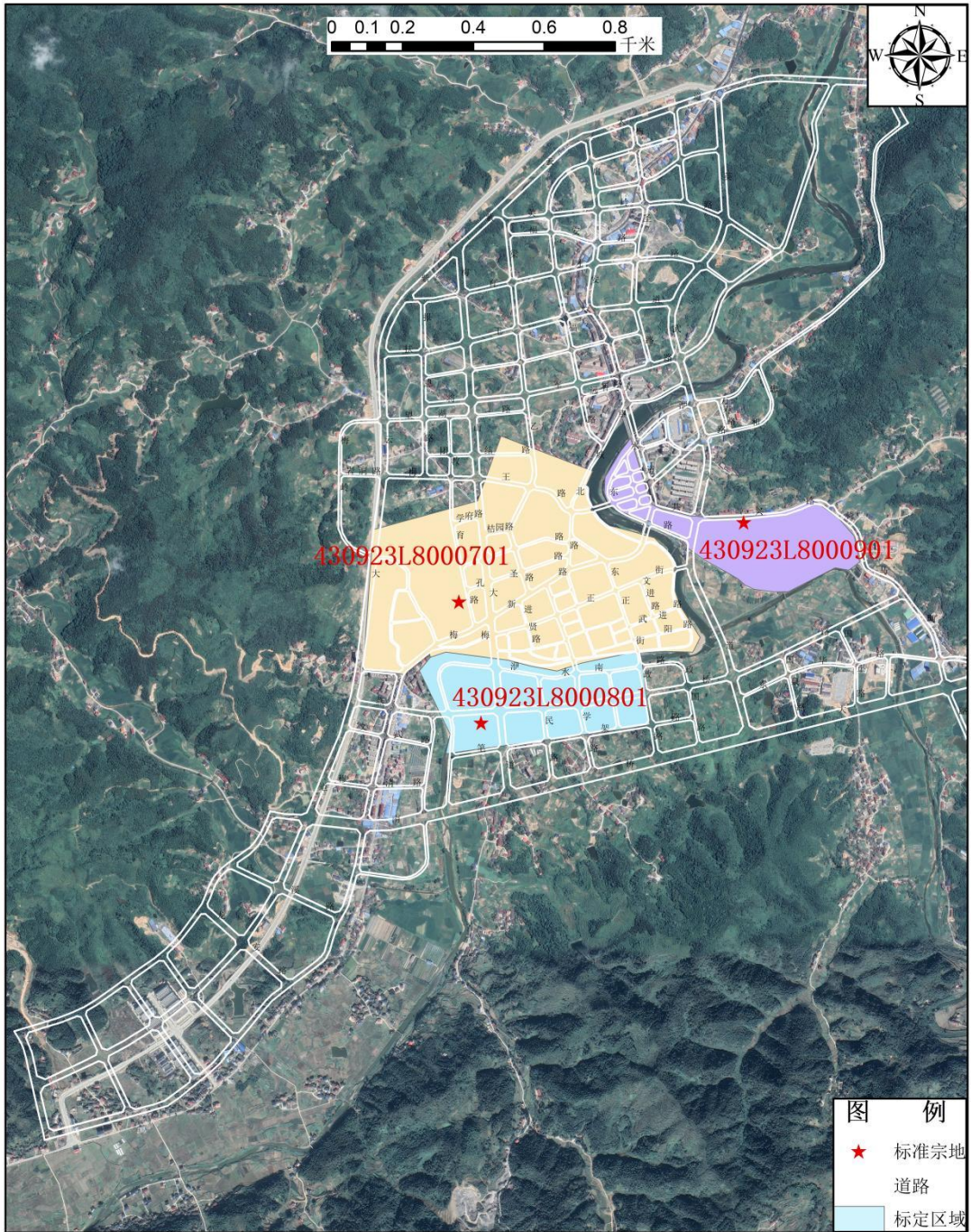
安化县自然资源局编制
长沙永信土地房地产评估测绘有限公司制图
二〇二一年十一月

梅城镇工矿仓储用途标准宗地和标定区域布设图



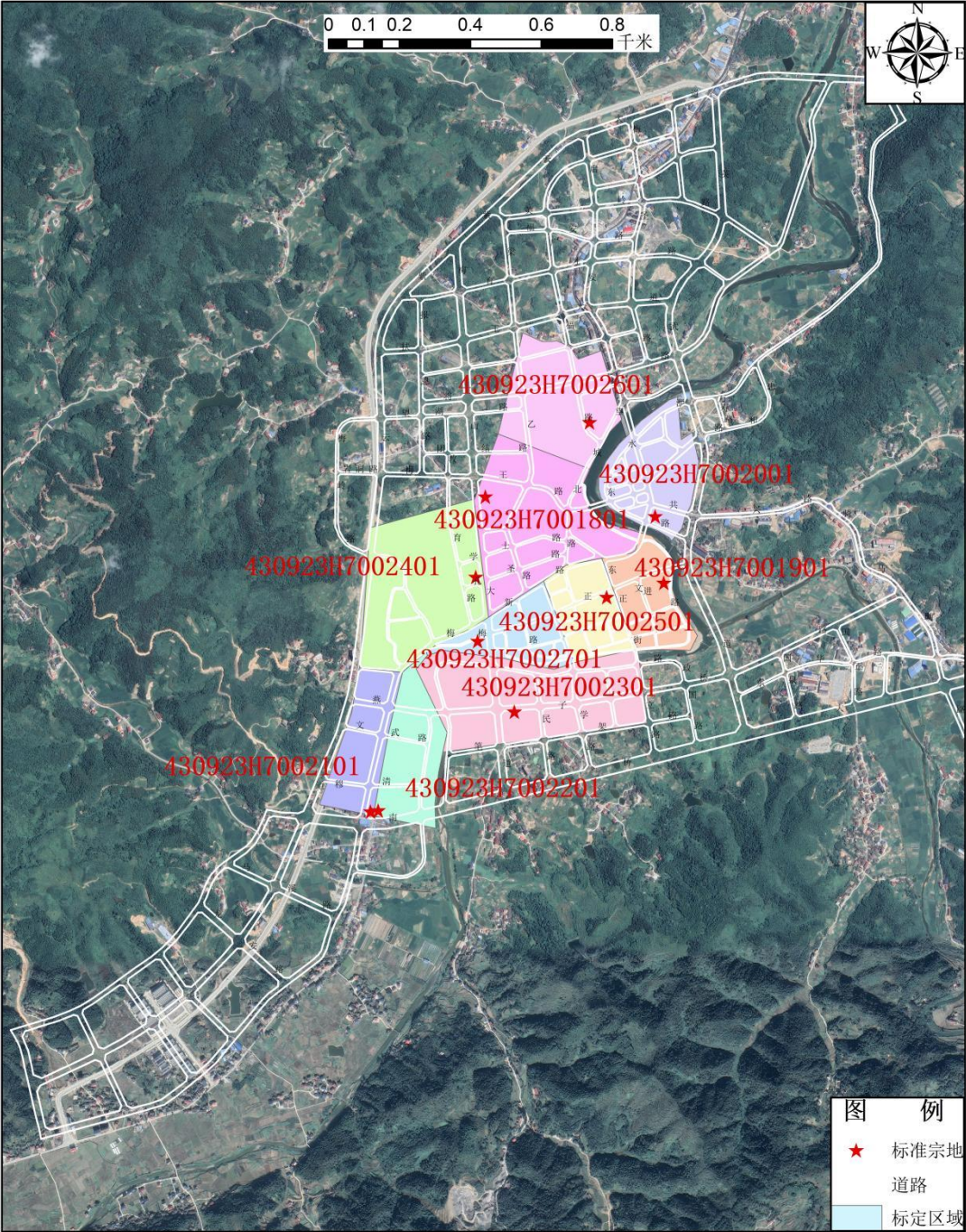
安化县自然资源局编制
长沙永信土地房地产评估测绘有限公司制图
二〇二一年十一月

梅城镇公共管理与公共服务用途标准宗地和标定区域布设图



安化县自然资源局编制
长沙永信土地房地产评估测绘有限公司制图
二〇二一年十一月

梅城镇商住混合用途标准宗地和标定区域布设图



安化县自然资源局编制
长沙永信土地房地产评估测绘有限公司制图
二〇二一年十一月

附件 4

安化县城镇基准地价更新成果一览表

一、基准地价内涵

表 1 安化县县城基准地价内涵

级 别	土地 权利	商服用地		住宅用地		工矿仓储用 地		公共管理与 公共服务用 地Ⅰ		公共管理与 公共服务用 地Ⅱ		开发 程度	估价 期日
		使用 年期	容积 率	使用 年期	容积 率	使用 年期	容积 率	使用 年期	容积 率	使用 年期	容积 率		
一级	出让 土地 使用 权	40 年	2.0	70 年	2.2	50 年	1.4	50 年	1.8	50 年	1.2	五通 一平	2021. 12.31
二级		40 年	1.8	70 年	2.0	50 年	1.4	50 年	1.8	50 年	1.2		
三级		40 年	1.6	70 年	1.8	50 年	1.2	50 年	1.6	50 年	1.2		
四级		40 年	1.5	70 年	1.5	50 年	1.2	50 年	1.6	50 年	1.2		
注：1、公共管理与公共服务用地Ⅰ指：机关团体用地、新闻出版用地、教育用地、科研用地、医疗卫生用地、社会福利用地、文化设施用地、体育用地； 2、公共管理与公共服务用地Ⅱ指：公用设施用地、公园与绿地； 3、“五通一平”指：红外线外通路、通电、供水、排水、通讯，红线内场地平整。													

表 2 安化县乡镇基准地价内涵

等 别	乡 镇	级 别	土 地 权 利	商服用地		住宅用地		工矿仓储用地		公共管理与公共 服务用地 I		公共管理与公共 服务用地 II		开发程 度	估价期 日
				使用年 期	容积率	使用年 期	容积率	使用年 期	容积率	使用年 期	容积率	使用年 期	容积率		
一 等 乡 镇	梅城镇	一级	出让 土地 使用 权	40	1.8	70	2.0	50	1.4	50 年	1.6	50 年	1.2	五通一 平	2021.12 .31
		二级		40	1.6	70	1.8	50	1.2	50 年	1.6	50 年	1.2		
		三级		40	1.5	70	1.5	50	1.2	50 年	1.4	50 年	1.2		
	羊角塘镇、马路 镇、平口镇、小 淹镇、江南镇、 长塘镇、柘溪 镇、仙溪镇	一级		40	1.8	70	1.8	50	1.4	50 年	1.6	50 年	1.2		
		二级		40	1.6	70	1.6	50	1.2	50 年	1.6	50 年	1.2		
		三级		40	1.5	70	1.5	50	1.2	50 年	1.4	50 年	1.2		
二 等、 三 等 乡 镇	烟溪镇、奎溪 镇、冷市镇、清 塘铺镇、龙塘 镇、乐安镇、滔 溪镇、大福镇、 渠江镇、高明 乡、田庄乡、南 金乡、古楼乡	一级		40	1.6	70	1.6	50	1.4	50 年	1.6	50 年	1.2		
		二级		40	1.5	70	1.5	50	1.2	50 年	1.4	50 年	1.2		
注：1、公共管理与公共服务用地 I 指：机关团体用地、新闻出版用地、教育用地、科研用地、医疗卫生用地、社会福利用地、文化设施用地、体育用地； 2、公共管理与公共服务用地 II 指：公用设施用地、公园与绿地； 3、“五通一平”指：红外线外通路、通电、供水、排水、通讯，红线内场地平整。															

二、级别范围

表 3 安化县县城土地综合级别范围描述

级别	级别范围描述
一级	城北区：迎春路—四方路—湾竹塘路—沿江路所包围的区域 城南区：雪峰湖大道—四方路—陶澍大道—紫薇路—石峰路—石屏路—陶澍大道—明珠路所包围的区域
二级	城北区：一级地以外，安民路—绿豆湾路—内环路—月形山路—内环路—民兴路—迎春路—资江以北沿江路（安民路—迎春路）所包围的区域；迎春路（民兴路—四方路）以北 50 米所包围的区域；烟竹路（四方路—烟泥路）以北 50 米所包围的区域；四方路—烟竹路—烟泥路—泥埠桥路所包围的区域 城南区：一级地以外，雪峰湖大道—吉祥大道—双坪路—定级边界—辰溪东路—吉祥大道—辰溪西路—绕典路所包围区域
三级	城北区：二级地以外，资江—内环路—定级边界—东木大道—内环路—金烟路—酉州路—沿江路—泥埠桥路—湾竹塘路所包围区域 城南区：二级地以外，资江—雪峰湖大道—滨江路—玉溪大道—金沙路—玉溪南路—定级边界所包围区域；金茶路—定级边界—茶西路—金西路—定级边界所包围区域
四级	三级地以外、定级边界以内的区域

表 4 安化县乡镇土地级别范围描述

等别	级别	级别范围描述
一等	一级	梅城镇： 梅山大道以西 50 米-梅新路-梅正街以南 50 米-泖水河-启安大道-望城北路以北 50 米-梅王路所围区域；泖水河-启安大道以东 50 米所围区域；梅新路（梅山大道-燕子桥路）两侧各 50 米；启安大道（远香路-泖水河）两侧各 50 米。 平口镇： 货坪路（临资路-永兴路）两侧各 50 米-创新路（永兴路-定级边界）两侧各 50 米-友谊路（沪昆铁路-安平路往东 30 米处）两侧各 50 米；临资路-货坪路-创新路-友谊路-安平路以东 30 米-永兴路以北 100 米-学校路以北 30 米-猴兴路以南 50 米-学前路所围区域。

等别	级别	级别范围描述
	一级	<p>小淹镇：308 省道（集贸市场往北 50 米处-平溪）两侧各 80 米；胜利街往西 50 米以东-资江以南-建龙街往东 50 米以西-308 省道所围区域；小柳公路（308 省道-联合学校）两侧各 50 米；308 省道（文澜路-平溪）两侧各 30 米。</p> <p>江南镇：308 省道（舟山路-加油站往东 30 米）往南 50 米-繁荣路（308 省道往南 50 米-解放路）往东 30 米-解放路（民主路-繁荣路）往北 50 米-光明路（永兴北路往西 50 米-民主路）往北 50 米-永兴北路（308 省道-光明路往北 50 米）往西 50 米所围区域。</p> <p>马路镇：云峰路（建新路-怀桃公路往南 50 米）两侧各 80 米-建新路（云峰路往西 80 米-仙娘路）两侧各 80 米-仙娘路（定级范围-镇中学）往东 50 米以西至潺溪河-建设路（环狮路往北 30 米-建新路）两侧各 50 米-环狮路（建新路-派出所）两侧各 50 米区域。</p> <p>羊角塘镇：羊角大道（大裕村口-镇政府东侧 30 米）南北两侧各 50 米区域。</p> <p>长塘镇：长富路（长山路口往南 170 米）-长林路两侧各 80 米；文卫路往北 80 米以南-观峰路-长林路-长安路-长山路-长富路所围区域；长富路-长林路以南 50 米-长荣路以南 50 米所围区域。</p> <p>柘溪镇：308 省道（隧道西口-明珠路往西 30 米）两侧各 80 米。</p> <p>仙溪镇：仙溪大道（尖嶂路口）西侧 20 米-圳中路-滨河西路-尖嶂路所围区域；仙九路以北 50 米-芙蓉大道-仙八路以南 50 米-仙溪大道所围区域；仙溪大道（圳中路-滨河西路）两侧各 50 米。</p>

等别	级别	级别范围描述
一等	二级	<p>梅城镇：一级地以外，紫云大道-文武路-笔架路-政立路-泖水河-梅正街-英武大道-将军路-梅圣路-扶王大道-广福路-将军路-报恩路-望湖路所围区域。</p> <p>平口镇：一级地以外，临资路（货坪路-园艺路往东 30 米处）以南-园艺路（临资路-友谊路）往东 30 米以西-定级边界以北-站前路往西 30 米以东至柘溪所围区域。</p> <p>小淹镇：一级地以外，平溪以北所围区域；平溪-规划一路-规划二路所围区域。</p> <p>江南镇：一级地以外，舟山路往西 50 米以东-资江以南-繁荣路（规划路以南 20 米-资江）往东 80 米以西-规划路（舟山路往西 50 米-繁荣路往东 80 米）往南 100 米以北所围区域。</p> <p>马路镇：一级地以外至评估范围的所有区域。</p> <p>羊角塘镇：一级地以外至评估范围的所有区域。</p> <p>长塘镇：一级地以外，鹅溪路-长溪路-排田河-迎宾路-长富路-评估范围所围区域。</p> <p>柘溪镇：一级地以外，资水以北至评估范围所围区域。</p> <p>仙溪镇：一级地以外，泖水河以西至评估范围所围区域。</p>
	三级	一、二级地以外至评估范围的所有区域。
二等	一级	<p>烟溪镇：向东路（国土所往西 30 米-烟溪大桥）两侧各 50 米；双塘路（烟溪大桥-派出所往东 30 米）两侧各 50 米所围区域。</p> <p>滔溪镇：人和北路（工业路-友谊路）-人和南路-千禧路两侧各 30 米；百花北路-百花南路-文化路南侧 30 米-教育路所围区域；百业路（滔溪镇完小-教育路）-文化路-政通路（文化路-文溪路口）两侧 30 米所围区域。</p> <p>乐安镇：柳林路（振兴路往西 50 米-定级范围）两侧各 50 米-乐安路全段两侧各 50 米-梅新路（乐青路往东 30 米-安源路往东 30 米）两侧各 50 米。</p> <p>清塘铺镇：207 国道（水管站往北 30 米-回春小学往东 30 米）两侧各 50 米区域；袁桃路（207 国道-镇中学）两侧各 50 米区域；规划路（207 国道-农民街往南 30 米处）两侧各 50 米区域。</p> <p>奎溪镇：536 国道（五星西路-渣矿路）两侧各 50 米区域。</p> <p>冷市镇：常安公路（张私宅-镇卫生院往西 100 米处）两侧各 25 米所围区域；龙阳路（龙阳路与常安路交汇处-团山路）两侧 20 米所</p>

等别	级别	级别范围描述
		围区域。 龙塘镇： 红星路（渭溪河-长胜路）两侧各 30 米；红星路-莲花路-民益路以北 30 米-明华路-崇德路所围区域；明华路（派出所）-崇德路--昌盛路两侧各 30 米。 大福镇： 桑梈路往西 50 米以东-福兴路（国土所往西 50 米-沿江路）往南 50 米以北-沿江路以西-永久路（沿江路-桑梈路）往北 50 米以南区域；古桥南路（和平路-永久路；福兴路-规划路）两侧各 30 米区域。
	二级	一级地以外至评估范围的所有区域。
三等	一级	渠江镇： 连渠路（镇中心小学-定级边界）两侧各 30 米；连渠路-资江北路以北 30 米-渠江路以东 30 米-江口路以南 30 米所围成的区域。 高明乡： 311 省道（派出所往北 30 米-高明乡完全小学往南 30 米）两侧各 30 米。 田庄乡： 茗香路（农商银行信用社-中心学校）两侧各 30 米。 南金乡： 051 省道（乡政府往北 30 米-定级边界）两侧各 30 米；无名路（051 省道-邮政所往南 50 米）两侧各 30 米；金龙小区区域。 古楼乡： 中元路（敬老院-和顺路往东 30 米）两侧各 30 米；和顺路-探溪大道-乾元路往西 100 米-中元路所围区域。
	二级	一级地以外至评估范围的所有区域。

三、基准地价

表 5 安化县县城级别基准地价

单位：元/平方米

用地类型	一级	二级	三级	四级
商服用地	2180	1450	1000	655
住宅用地	1045	775	545	385

工矿仓储用地		400	335	275	220
公共管理与公共服务用地	公共管理与公共服务用地 I	690	570	460	375
	公共管理与公共服务用地 II	415	345	280	225

表 6 安化县乡镇级别基准地价表

单位：元/平方米

等别	乡镇名称	用地类型	一级	二级	三级
一等	梅城镇	商服用地	1790	1130	615
		住宅用地	825	510	300
		工矿仓储用地	375	285	200
		公共管理与公共服务用地 I	605	425	275
		公共管理与公共服务用地 II	390	290	205
	平口镇、小淹镇、江南镇	商服用地	850	615	500
		住宅用地	465	335	270
		工矿仓储用地	255	200	185
		公共管理与公共服务用地 I	385	305	250
		公共管理与公共服务用地 II	260	210	190
一等	马路镇、羊角塘镇、长塘镇、柘溪镇、仙溪镇	商服用地	705	535	450
		住宅用地	405	290	260
		工矿仓储用地	240	190	175
		公共管理与公共服务用地 I	355	280	235

等别	乡镇名称	用地类型	一级	二级	三级
		公共管理与公共服务用地 II	245	195	180
二等	烟溪镇、清塘铺镇、冷水市镇、大福镇、滔溪镇、乐安镇、奎溪镇、龙塘镇	商服用地	610	440	/
		住宅用地	330	240	/
		工矿仓储用地	220	170	/
		公共管理与公共服务用地 I	315	220	/
		公共管理与公共服务用地 II	225	175	/
三等	渠江镇、高明乡、田庄乡、南金乡、古楼乡	商服用地	484	385	/
		住宅用地	310	230	/
		工矿仓储用地	220	170	/
		公共管理与公共服务用地 I	305	210	/
		公共管理与公共服务用地 II	225	175	/

表 7 安化县县城商服用地路线价

单位：元/平方米

编号	道路名称	路线起点	路线终点	所属级别	道路类型	标准深度	路线价
1	紫薇路 I	雪峰湖大道	石峰路	一级	主干道	20 米	3642
2	解放路	柳溪东路	安泰路	一级	主干道	20 米	3546
3	雪峰湖大道 II	紫薇路	茶香路	一级	主干道	20 米	3543
4	陶澍大道 I	明珠路	紫薇路	一级	主干道	20 米	3537
5	柳溪东路	迎春路	沿江路	一级	次干道	16 米	3528
6	雪峰湖大道 I	明珠路	紫薇路	一级	主干道	20 米	3498
7	陶澍大道 II	紫薇路	茶香路	一级	主干道	20 米	3491
8	民兴路	迎春路	沿江路	一级	支路	12 米	3481
9	雪峰湖大道 III	茶香路	吉祥路	一级	主干道	20 米	3460
10	柳溪西路 I	迎春路	沿江路	一级	次干道	16 米	3411
11	茶香路 I	雪峰湖大道	陶澍大道	一级	主干道	20 米	3402

编号	道路名称	路线起点	路线终点	所属级别	道路类型	标准深度	路线价
12	雪峰湖大道Ⅳ	吉祥路	四方路	一级	主干道	20 米	3385
13	沿江路Ⅳ	柳溪东路	民兴路	一级	主干道	20 米	3382
14	陶澍大道Ⅲ	茶香路	吉祥路	一级	主干道	20 米	3341
15	沿江路Ⅴ	民兴路	迎春路与湾竹塘路交汇处	一级	主干道	20 米	3335
16	沿江路Ⅲ	望江路	柳溪东路	一级	主干道	20 米	3319
17	辰州路	望江路	柳溪西路	一级	主干道	20 米	3317
18	吉祥路Ⅰ	雪峰湖大道	陶澍大道	一级	主干道	20 米	3267
19	柏杨路	迎春路	沿江路	一级	主干道	20 米	3254
20	沿江路Ⅱ	迎宾路	望江路	一级	主干道	20 米	3237
21	陶澍大道Ⅳ	吉祥路	四方路	一级	主干道	20 米	3233
22	迎春路Ⅲ	望江路	柳溪东路	一级	主干道	20 米	3223
23	望江路	迎春路	沿江路	一级	次干道	16 米	3204
24	新开路	迎春路	沿江路	一级	支路	12 米	3175
25	迎春路Ⅳ	柳溪东路	民兴路	一级	主干道	20 米	3165
26	迎宾路	迎春路	沿江路	一级	主干道	20 米	3156
27	沿江路Ⅰ	迎春路与沿江路交汇处	迎宾路	一级	主干道	20 米	3118
28	迎春路Ⅴ	民兴路	沿江路与湾竹塘路交汇处	一级	主干道	20 米	3109
29	迎春路Ⅱ	迎宾路	望江路	一级	主干道	20 米	3086
30	迎春路Ⅵ	沿江路与湾竹塘路交汇处	四方路	一级	主干道	20 米	3080
31	迎春路Ⅰ	一级边界	迎宾路	一级	主干道	20 米	3051
32	沿江路Ⅵ	迎春路与湾竹塘路交汇处	四方路	一级	主干道	20 米	3025
33	紫薇路Ⅱ	石峰路	吉祥大道	二级	主干道	20 米	2307
34	辰峰路Ⅲ	陶澍大道	吉祥大道	二级	次干道	16 米	2278
35	茶香路Ⅱ	陶澍大道	绕典路	二级	主干道	20 米	2195
36	柳溪西路Ⅱ	迎春路	柳溪大道	二级	支路	12 米	2192
37	吉祥路Ⅱ	陶澍大道	绕典路	二级	主干道	20 米	2190
38	雪峰湖大道Ⅵ	莲台路与吉祥	明珠路	二级	主干道	20 米	2184

编号	道路名称	路线起点	路线终点	所属级别	道路类型	标准深度	路线价
		大道交汇处					
39	雪峰湖大道 V	四方路	雪峰湖大道与绕典路交汇处	二级	主干道	20 米	2159
40	柳溪大道 I	迎春路	民兴路	二级	支路	12 米	2153
41	烟竹路 I	四方路	烟泥路	二级	主干道	20 米	2105
42	绕典路 II	吉祥路	雪峰湖大道与绕典路交汇处	二级	主干道	20 米	2100
43	绿豆湾路 II	人民路	迎春路	二级	支路	12 米	2088
44	黄江路	迎春路	月形山路	二级	次干道	16 米	2059
45	绕典路 I	吉祥路	辰溪西路	二级	次干道	16 米	2050
46	东泥路	四方路	烟泥路	二级	次干道	16 米	2018
47	绿豆湾路 I	闵家路	人民路	二级	支路	12 米	1988
48	沿江路 VII	安民路	迎春路与沿江路交汇处	二级	次干道	16 米	1941
49	茶家大道 II	金酉路	茶酉路	三级	主干道	20 米	1451
50	金茶路 II	金酉路	茶酉路	三级	次干道	16 米	1417
51	茶家大道 I	金茶路	金酉路	三级	主干道	20 米	1400
52	金茶路 I	茶家大道	金酉路	三级	次干道	16 米	1398
53	柳溪大道 II	二级边界	柳溪大道与迎宾大道交汇处	三级	支路	12 米	1384
54	烟竹路 II	烟泥路	内环路	三级	次干道	16 米	1345

抄送：县委各部门，县纪委，县人武部。

人大常委会办公室，县政协办公室，县人民法院，县人民检察院。

安化县人民政府办公室

2022 年 8 月 19 日印发